

Segundo barómetro de centros de datos que operan en España

# El 63% de las compañías alojan datos críticos en la nube

En Data Center Market hemos querido dar continuidad a un estudio que comenzamos el año pasado para conocer la situación de los centros de datos en España, con el objetivo de poder comprar y ser testigos de la evolución del mercado. Hemos obtenido interesantes conclusiones donde se constata el imparable avance del cloud computing. Pero, además, resulta destacable el desconocimiento del GDPR, a tan solo un mes de su obligatorio cumplimiento.



Lucía Bonilla

 lucia.bonilla@bps.com.es

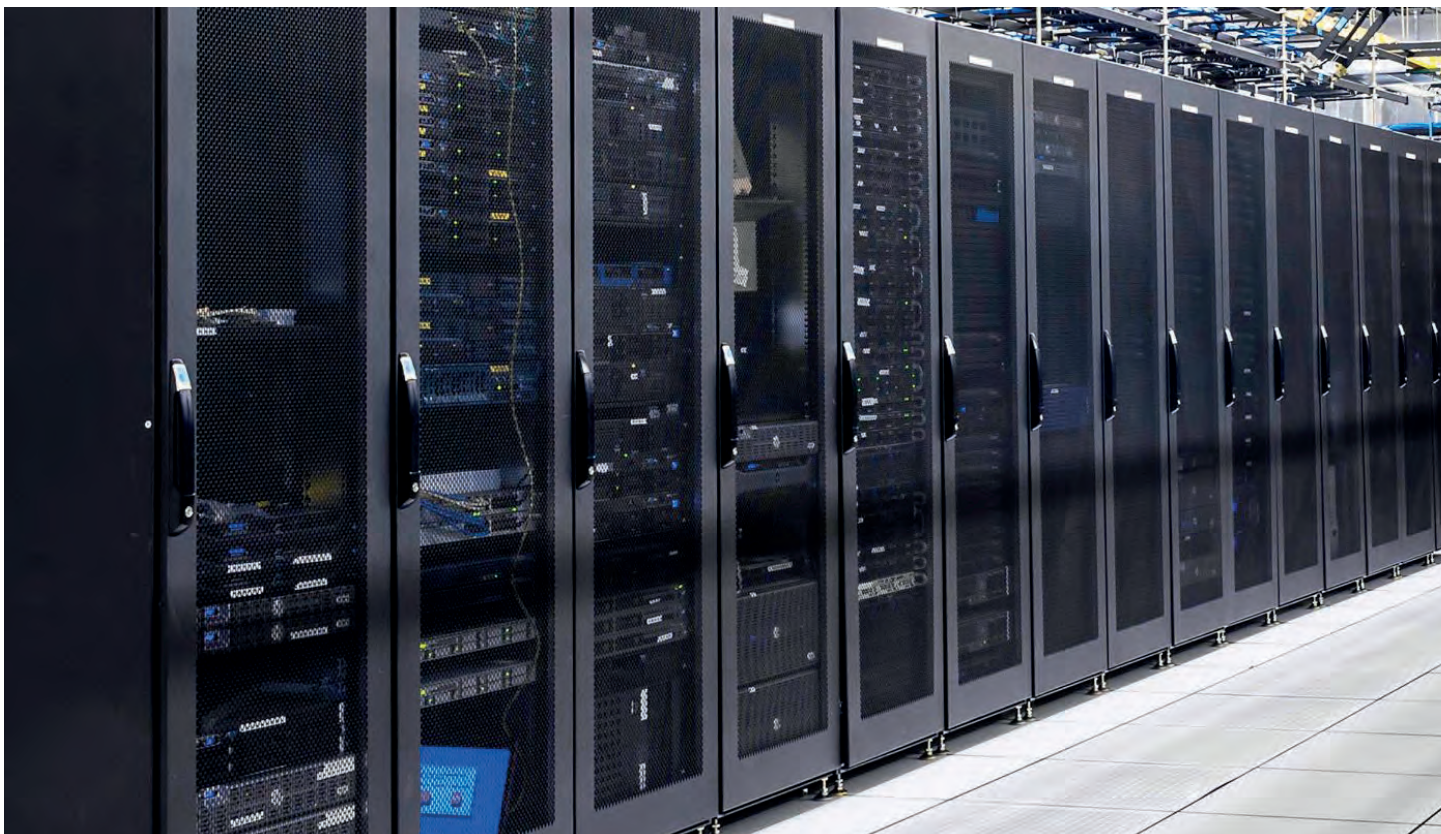
 @DataCenterBPS

 www.datacentermarket.es

**E**n diciembre de 2016 en Data Center Market lanzábamos la primera edición del Barómetro de centros de datos que operan en España, con la intención de pulsar el mercado y poder valorar por nuestra propia cuenta las necesidades de los usuarios, dando voz también a los expertos en el sector, quienes analizan las últimas

tendencias a nivel local. En esta ocasión, la encuesta ha sido patrocinada por KIO Networks y Vertiv, y ha sido igualmente realizada a compañías que disponen de data centers propios o que alojan su infraestructura en modelo outsourcing. Se les ha preguntado sobre las prioridades de su negocio ligadas a sus TIC, las ventajas que le ofrece el outsourcing de su infraestructura TI en CPD, la rentabilidad que obtienen y la valoración que hacen de aspectos concretos como cloud o la seguridad, y, como novedad, el impacto del GDPR en su operativa.

En total, hemos recopilado la opinión de un total de 94 directivos a los que agradecemos su



disponibilidad para recabar las respuestas del estudio. Para realizar el análisis de mercado de expertos en centros de datos, hemos contado con dos firmas de profesionales de reconocido prestigio en este sector, que han analizado aspectos de interés actual ligados a la renovación de los data centers.

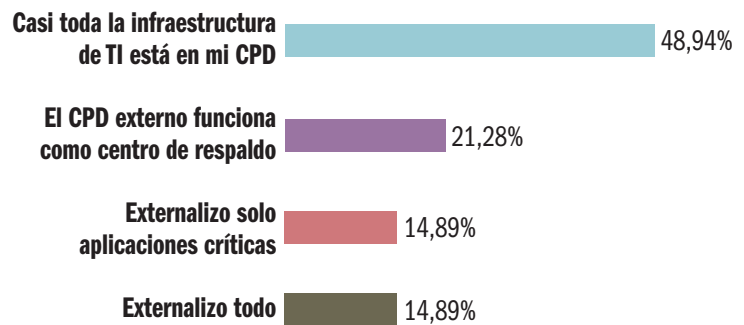
El 66% de los directivos consultados dispone de CPD propio, y de ellos, el 65% ha contratado algún tipo de servicio con un proveedor de data centers. El porcentaje es muy similar a la edición del año pasado. No obstante, ha aumentado considerablemente el número de empresas que recurre a la externalización de algún tipo de servicio, aplicaciones críticas incluidas, y es que el temor es cada vez menor. Así, prácticamente el 15% de las compañías ha decidido externalizarlo todo, frente al 11% que lo hacía a principios de 2017. Sin embargo, todavía es amplio el porcentaje de compañías que no se animan a sacar nada fuera de sus fronteras del centro de datos, concretamente el 50%.

### La conectividad tiene mucho peso

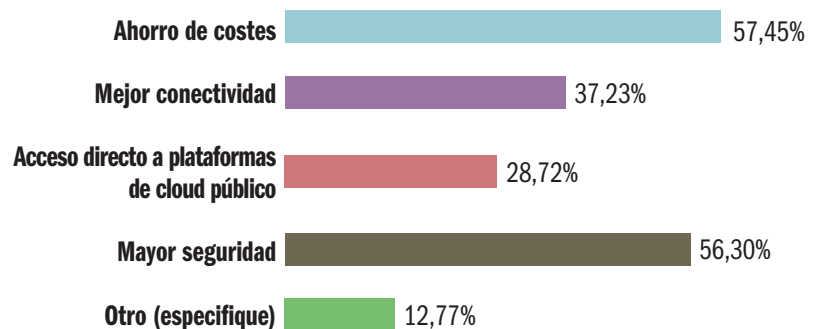
El ahorro de costes sigue siendo un buen motivo para externalizar el CPD para el 58% de los encuestados. No obstante, es un factor que va perdiendo peso, puesto que hace tan solo unos meses, sí lo era para casi el 70% de los directivos. Y es



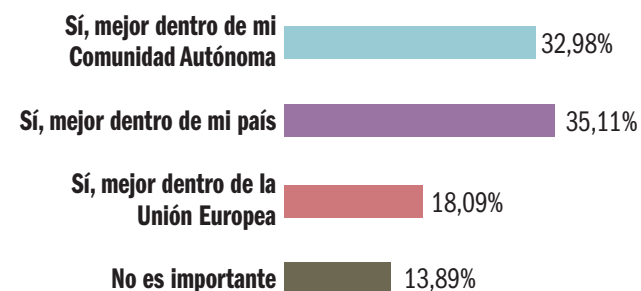
### ¿Qué tipo de servicios tiene alojados en el CPD externo?



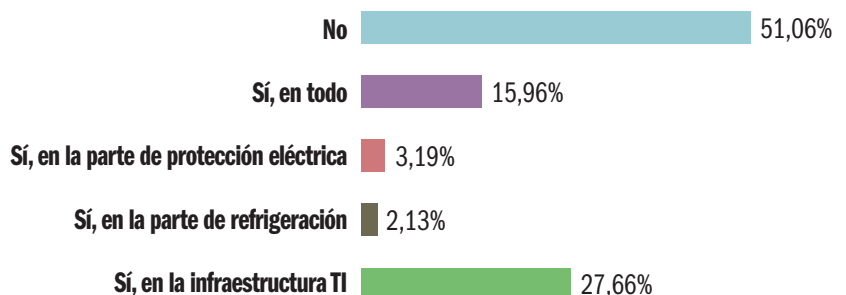
### ¿Qué factores impulsarían que externalizara su CPD o lo hiciera en mayor medida?



### ¿Considera importante que el centro de datos esté ubicado cerca de sus instalaciones?



### Si no tiene previsto externalizar su CPD, ¿tiene pensado hacer una inversión en su renovación?





que a día de hoy se valora mucho más la conectividad, un aspecto que se considera que puede ser mejor si se ocupa un tercero. También llama la atención la confianza en la nube, que se ha ido incrementando con el paso del tiempo, ya que a día de hoy es un factor importante a la hora de externalizar, al menos para el 29% de los encuestados, cuando en la primera edición del barómetro solo era importante para el 17%. La seguridad se mantiene en un plano estable.

### La cercanía importa, pero no en exceso

A la pregunta de si considera importante que el CPD esté situado cerca de las instalaciones, sorprende descubrir que sí, pero hasta cierto punto. La mayoría prefiere que los datos estén localizables dentro del país (35%), aunque solo para el 32% debería estar dentro de la Comunidad Autónoma. Sin embargo, llama la atención que para un casi 14%, no es relevante la ubicación del CPD, y por tanto, de los datos.

### La mitad quiere renovar algún aspecto de su centro de datos

Otra de las novedades de la Segunda edición del Barómetro viene de la mano de la renovación, un aspecto crucial a tener en cuenta en los próximos meses. El 50% de las compañías participantes sí que tiene pensado acometer cambios en su CPD, mayoritariamente en la parte de la infraestructura TI (28%). Pero prácticamente un 16% tiene en mente acometer una renovación integral, mientras que tan solo una pequeña parte solo cambiará exclusivamente la parte eléctrica (3%) y algo menos en el aspecto único de la refrigeración (2%).

### La nube se consolida

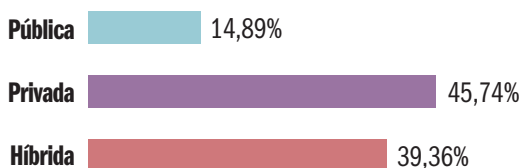
En poco más de un año, hemos podido apreciar una mayor madurez en la adopción de la nube, y, de hecho, tal y como comentábamos, el 63% de los directivos no tiene miedo a subir al cloud sus aplicaciones más críticas. Así, de momento el 87% cuenta con parte de su infraestructura en la nube, frente a tan solo el 64% de la pasada edición del barómetro. Se trata sin duda, de una interesante evolución que ha tenido lugar en tan solo 15 meses, por lo que esperamos que su ascenso siga siendo imparable. Por supuesto, la modalidad de cloud privado sigue triunfando en el 45% de los casos, pero el porcentaje se ha reducido bastante a favor de la nube híbrida, que ha crecido hasta el 40%, frente a tan solo el 25% de la pasada edición.

Además, en los próximos seis a doce meses, el 40% de las compañías espera continuar subiendo parte de su carga TI al cloud, mientras que el 30% también lo hará aunque no tan pronto.

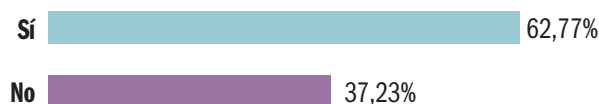
## ¿Tiene parte de su infraestructura TI en modo cloud?



## ¿Bajo qué modalidad cloud tiene su infraestructura TI?



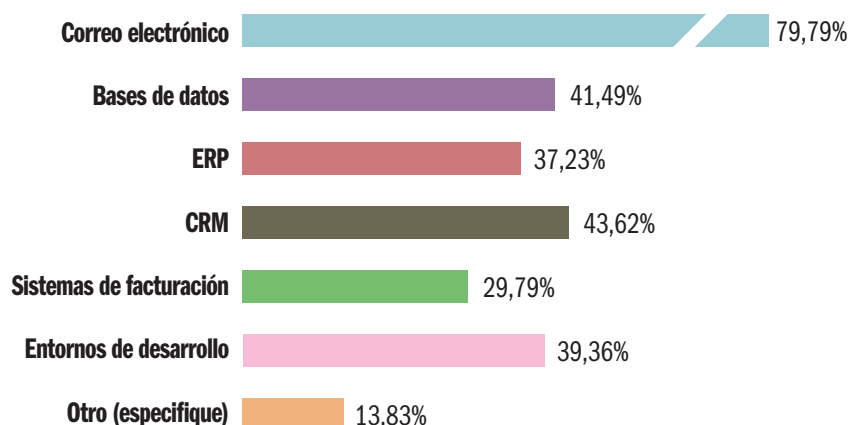
## ¿Aloja soluciones y aplicaciones críticas para su negocio en la nube?



## ¿Piensa llevar parte de su carga TI a la nube en los próximos 6-12 meses?



## ¿Qué tipo de soluciones ha llevado o llevaría a la nube?



Por supuesto, el correo electrónico sigue siendo la principal aplicación que se quiere llevar fuera, pero no es la única, y de hecho, llama la atención el aumento del interés por llevar otros como bases de datos (41% frente al 29% de la pasada edición) CRM (43% frente al 36%), entornos de desarrollo (39% frente al 30%), o incluso ERP (37% frente a 31%) u otros, como por ejemplo backups, servidores web, tienda online e incluso Big Data.

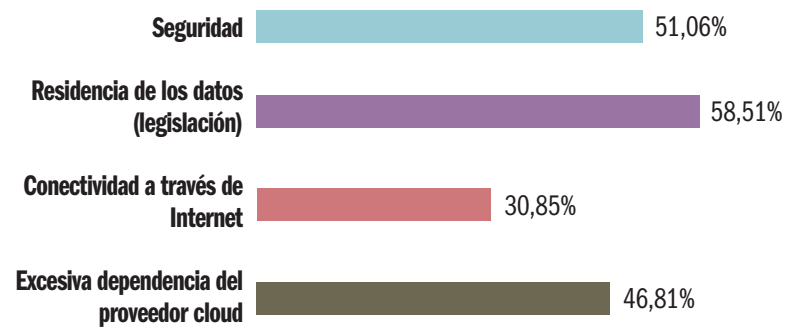
Por contra, seguimos a vueltas con los frenos al cloud. Está claro que la seguridad sigue estando ahí, pero ahora pesa mucho más la legislación relacionada con la ubicación de los datos, una preocupación que va en aumento. La excesiva dependencia del proveedor cloud se sigue citando como un inconveniente, aunque solo para el 46% de los encuestados, frente al 55% de la edición pasada.

### GDPR aún en el aire

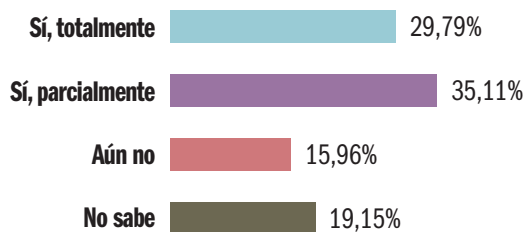
Como no podía ser de otra manera, quisimos preguntar también por el grado de cumplimiento del Reglamento General de Protección de Datos de la Unión Europea, cuya obligatoriedad de cumplimiento está establecida para el próximo 25 de mayo. Y, sorprendentemente, aún hay mucho desconocimiento.

El 30% asegura que ya lo cumple, pero el 16% aún no, y más preocupante aún es el hecho de que el 19% no lo sabe con exactitud. El resto cumple con algunas de las disposiciones, pero no con todas. Más relevante es el hecho de que el 24% desconoce el vínculo entre nube y GDPR. No obstante, el 23% sí considera que la nube en sus modalidades IaaS, PaaS o SaaS, podría ayudar a cumplir con el reglamento, y el 40% también lo considera parcialmente. ●

### En su opinión, ¿qué factores frenan el avance cloud?



### ¿Su empresa cumple a día de hoy con el GDPR?



### ¿Considera que la nube (IaaS, PaaS, SaaS) podría ayudarle a cumplir con el GDPR?

